

สรุปมาตรการป้องกัน และแก้ไขผลกระทบ สิ่งแวดล้อม และมาตรการ ติดตามตรวจสอบผลกระทบ สิ่งแวดล้อม และข้อเสนอแนะ

- 4.1 สรุปมาตรการป้องกันและแก้ไขผลกระทบสิ่งแวดล้อม
- 4.2 มาตรการติดตามตรวจสอบผลกระทบสิ่งแวดล้อม
 - 4.2.1 คุณภาพอากาศ
 - 4.2.2 ระดับเสียง
 - 4.2.3 ความสั่นสะเทือน
 - 4.2.4 คุณภาพน้ำทิ้ง
- 4.3 ข้อเสนอแนะ

จัดทำโดย บริษัท ไมน์ เอ็นจิเนียริง คอนซัลแตนท์ จำกัด	โครงการอาคารเช่าสำหรับผู้มีรายได้น้อย จังหวัดพระนครศรีอยุธยา (โรจนะ) ระยะที่ 1 (ระยะก่อสร้าง) ของการเคหะแห่งชาติ ถนนจตุรทิศ แขวงดินแดง เขตดินแดง กรุงเทพมหานคร
---	---

บทที่ 4

สรุปมาตรการป้องกันและแก้ไขผลกระทบสิ่งแวดล้อม และมาตรการติดตามตรวจสอบผลกระทบสิ่งแวดล้อม และข้อเสนอแนะ

4.1 สรุปมาตรการป้องกันและแก้ไขผลกระทบสิ่งแวดล้อม

สรุปผลการปฏิบัติตามมาตรการป้องกันและแก้ไขผลกระทบสิ่งแวดล้อม (ระยะก่อสร้าง) โครงการอาคารเช่าสำหรับผู้มีรายได้น้อย จังหวัดพระนครศรีอยุธยา (โรจนะ) ระยะที่ 1 ตั้งอยู่ที่ ตำบลบ้านสร้าง อำเภอบางปะอิน จังหวัดพระนครศรีอยุธยา ที่กำหนดตามรายงานการวิเคราะห์ผลกระทบสิ่งแวดล้อมที่ได้รับความเห็นชอบจากคณะกรรมการสิ่งแวดล้อมแห่งชาติ ตามหนังสือที่ ทส (กवल) 1009/ว12289 ลงวันที่ 6 กันยายน 2562 ดังเอกสารแนบ 1 ซึ่งได้ดำเนินการก่อสร้างโครงการเป็นไปตามขั้นตอนที่ระบุไว้ในแผนงานการก่อสร้างอย่างเคร่งครัด พอสรุปได้ดังต่อไปนี้

1. การดำเนินการก่อสร้างโครงการเป็นไปตามขั้นตอนที่ระบุไว้ในแผนงานการก่อสร้างอย่างเคร่งครัด
2. ผู้รับเหมาก่อสร้างได้ติดตั้งป้ายแสดงเขตการก่อสร้าง และติดตั้งรั้ว Metal Sheet รอบพื้นที่โครงการ เพื่อห้ามบุคคลซึ่งไม่มีหน้าที่เกี่ยวข้องเข้าไปในบริเวณพื้นที่ก่อสร้าง
3. ผู้รับเหมาก่อสร้างได้ติดตั้งป้ายการงดใช้เสียงในพื้นที่ก่อสร้าง
4. ผู้รับเหมาก่อสร้างได้ติดตั้งป้ายรายละเอียดโครงการแสดงระยะเวลาในการก่อสร้าง พร้อมชื่อ เบอร์โทร ผู้รับผิดชอบควบคุมงาน หน่วยงานผู้อนุมัติโครงการ และเลขหนังสือเห็นชอบบริเวณด้านหน้าโครงการ และจัดทำบันทึกเวลาการทำงานของพนักงาน เพื่อการตรวจสอบกรณีมีการร้องเรียน
5. ผู้รับเหมาก่อสร้างได้ติดตั้งป้ายแสดงช่องทางการรับเรื่องร้องเรียน และติดตั้งกล่องรับความคิดเห็นไว้บริเวณด้านหน้าทางเข้า-ออกโครงการ เพื่อให้สามารถติดต่อกับโครงการได้โดยตรง
6. ผู้รับเหมาก่อสร้างได้จัดเตรียมอุปกรณ์ป้องกันอันตรายส่วนบุคคลให้กับพนักงานของโครงการอย่างเพียงพอ และเหมาะสมกับลักษณะงานที่ปฏิบัติ
7. ผู้รับเหมาก่อสร้างได้ติดตั้งป้ายเตือนด้านความปลอดภัยไว้ในพื้นที่โครงการ เพื่อเป็นนโยบายและข้อปฏิบัติในด้านความปลอดภัยให้กับพนักงานของโครงการ
8. การดำเนินการก่อสร้างโครงการได้มีวิศวกรควบคุมงานระดับสามัญวิศวกรในการควบคุมงานประจำพื้นที่โครงการ
9. ผู้รับเหมาก่อสร้างได้ดำเนินการฉีดพรมน้ำและมีพนักงานทำความสะอาด บริเวณพื้นที่ก่อสร้าง เพื่อลดการฟุ้งกระจายของฝุ่นละอองจากการก่อสร้าง
10. ผู้รับเหมาก่อสร้างจัดเตรียมพื้นที่สำหรับจัดวางอุปกรณ์ก่อสร้างให้เป็นระเบียบเรียบร้อย
11. ผู้รับเหมาก่อสร้างควบคุมรถที่ใช้ขนส่งวัสดุอุปกรณ์ก่อสร้างไม่ให้บรรทุกน้ำหนักเกิน เพราะอาจทำให้ถนนชำรุดและจำกัดความเร็วรถไม่ให้เกิน 30 กิโลเมตร/ชั่วโมง
12. ผู้รับเหมาก่อสร้างได้ติดตั้งถังสำรองน้ำใช้ภายในพื้นที่โครงการ และอุปกรณ์อำนวยความสะดวกให้แก่พนักงาน
13. ผู้รับเหมาก่อสร้างได้ขุดลอกแนวระบายน้ำที่ขุดไว้รอบพื้นที่ก่อสร้างและบ่อดักตะกอนอย่างน้อยปีละ 2 ครั้ง ตลอดระยะเวลาก่อสร้าง

14. ผู้รับเหมาก่อสร้างได้ติดป้ายเตือนระวางรถเข้า-ออก นอกพื้นที่ก่อสร้างเพื่อให้ชุมชน ผู้สัญจรผ่านไปมาบริเวณถนนหน้าทางเข้า-ออกโครงการ ได้เห็นและมีความระมัดระวังมากขึ้น
- ในส่วนที่ผู้รับเหมาก่อสร้างยังไม่สามารถปฏิบัติตามมาตรการป้องกันและแก้ไขผลกระทบสิ่งแวดล้อมสามารถสรุปได้ดังต่อไปนี้
1. ผู้รับเหมาก่อสร้างได้ดำเนินการติดตั้งนั่งร้านและรั้วกันตึก เพื่อป้องกันการเกิดอุบัติเหตุขณะปฏิบัติงาน
2. การดำเนินการก่อสร้างผู้รับเหมาก่อสร้างได้ติดตั้ง Mesh Sheet ในการก่อสร้างโครงสร้างอาคาร เพื่อลดผลกระทบด้านระดับเสียงต่อชุมชนรอบพื้นที่โครงการ และป้องกันการกระเด็นหรือตกหล่นของวัสดุก่อสร้างในพื้นที่การก่อสร้างมีพนักงานดูแลคัดแยกขยะเพื่อนำไปกำจัดได้อย่างถูกวิธี โดยได้มีการจัดเตรียมถังคัดแยกมูลฝอยตั้งไว้ในพื้นที่โครงการอย่างเพียงพอและเป็นระเบียบเรียบร้อย
3. จัดให้มีสถานที่สำหรับล้างล้อรถพร้อมอุปกรณ์ที่ใช้ฉีดที่มีความดันสูง บริเวณทางออก เพื่อล้างล้อรถหรือตัวถังรถ หรือวิธีการทางอื่นที่เหมาะสมให้สะอาด ก่อนออกจากสถานที่ก่อสร้าง
4. จัดเตรียมถังรองรับมูลฝอยขนาด 240 ลิตร จำนวน 10 ถัง เป็นถังรองรับมูลฝอยทั่วไป 1 ถัง ถังรองรับมูลฝอยย่อยสลาย 5 ถัง ถังรองรับมูลฝอยนำกลับมาใช้ใหม่ 3 ถัง และถังรองรับมูลฝอยอันตราย 1 ถัง
5. การรณรงค์การ“ประหยัดไฟ” “ประหยัดน้ำ” บริเวณพื้นที่ก่อสร้างภายในบริเวณบ้านพักคนงานภายนอกพื้นที่ก่อสร้าง
6. ติดตั้งป้ายสัญญาณจราจร และป้ายเตือนขณะทำงานติดไว้ในจุดที่มองเห็นได้อย่างปลอดภัย ทั้งในพื้นที่ก่อสร้างและนอกพื้นที่ก่อสร้างรวมถึงบริเวณทางเข้า-ออกโครงการ
7. ดำเนินการเข้าสำรวจสภาพอาคารโดยรอบบริเวณพื้นที่ก่อสร้างเพื่อป้องกันปัญหาความขัดแย้งระหว่างผู้รับเหมาก่อสร้างกับชุมชนใกล้เคียง และจัดเตรียมเจ้าหน้าที่เข้าพบผู้พักอาศัยข้างเคียงเป็นประจำ
8. ติดตั้งป้ายแสดงผลการตรวจวัดคุณภาพสิ่งแวดล้อมไว้บริเวณด้านหน้าโครงการ เพื่อประชาสัมพันธ์ให้ชุมชนรับทราบ
9. การตรวจสอบการเคลื่อนตัว แนวโน้มการทรุดตัวของผิวดิน
10. กำหนดให้รถบรรทุกทุกคันปิดคลุมท้ายรถบรรทุกดินด้วยผ้าใบให้มิดชิดและแน่นหนา
11. ดำเนินการจัดเตรียมพื้นที่จุดล้างล้อ เพื่อทำความสะอาดล้อรถบรรทุกก่อนออกจากโครงการ

4.2 สรุปมาตรการติดตามตรวจสอบผลกระทบสิ่งแวดล้อม

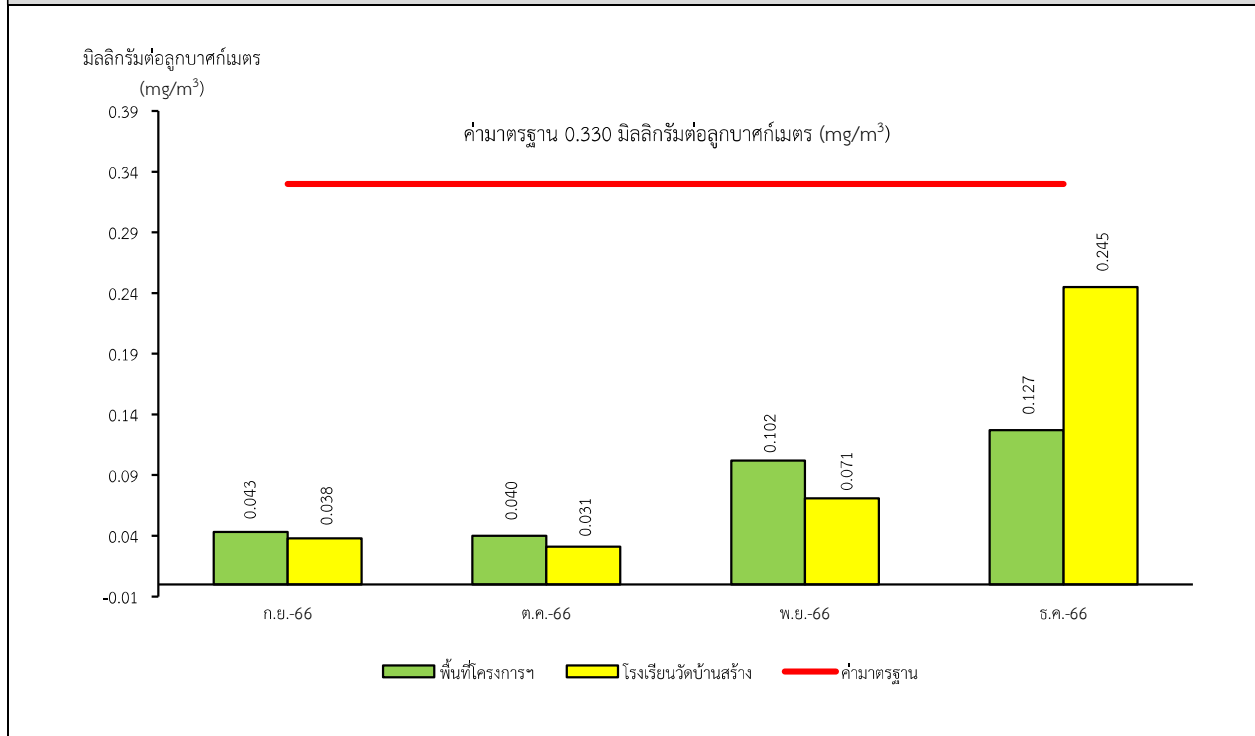
จากการติดตามตรวจสอบผลกระทบสิ่งแวดล้อม (ระยะก่อสร้าง) โครงการอาคารเช่าสำหรับผู้มีรายได้น้อย จังหวัดพระนครศรีอยุธยา (โรจนะ) ระยะที่ 1 ตั้งอยู่ที่ ตำบลบ้านสร้าง อำเภอบางปะอิน จังหวัดพระนครศรีอยุธยา ตามผลการพิจารณารายงานการวิเคราะห์ผลกระทบสิ่งแวดล้อมที่ได้รับความเห็นชอบจากคณะกรรมการสิ่งแวดล้อมแห่งชาติ ทส (กวล) 1009/ว12289 ลงวันที่ 6 กันยายน 2562 สามารถสรุปได้ดังต่อไปนี้

4.2.1 คุณภาพอากาศ

1) ปริมาณฝุ่นละอองแขวนลอยรวม (TSP)

จากข้อมูลผลการตรวจวัดปริมาณฝุ่นละอองแขวนลอยรวม (TSP) บริเวณพื้นที่โครงการด้านทิศตะวันออกบริเวณอาคารที่ 7 และบริเวณโรงเรียนวัดบ้านสร้าง ระหว่างเดือนกันยายน 2566 ถึงเดือนธันวาคม 2566 พบว่า มีค่าการตรวจวัดสูงสุดเท่ากับ 0.245 มิลลิกรัมต่อลูกบาศก์เมตร ในเดือนธันวาคม 2566 บริเวณโรงเรียนวัดบ้านสร้าง โดยค่าสูงสุดที่ตรวจวัดได้มีค่าอยู่ในเกณฑ์ค่ามาตรฐานที่กำหนดตามประกาศคณะกรรมการสิ่งแวดล้อมแห่งชาติ ฉบับที่ 24 (พ.ศ. 2547) เรื่อง กำหนดมาตรฐานคุณภาพอากาศในบรรยากาศโดยทั่วไป สรุปผลการตรวจวัดคุณภาพอากาศในรูปปริมาณฝุ่นละอองแขวนลอยทั้งสองสถานีเปรียบเทียบกับค่ามาตรฐาน แสดงดังรูปที่ 4-1

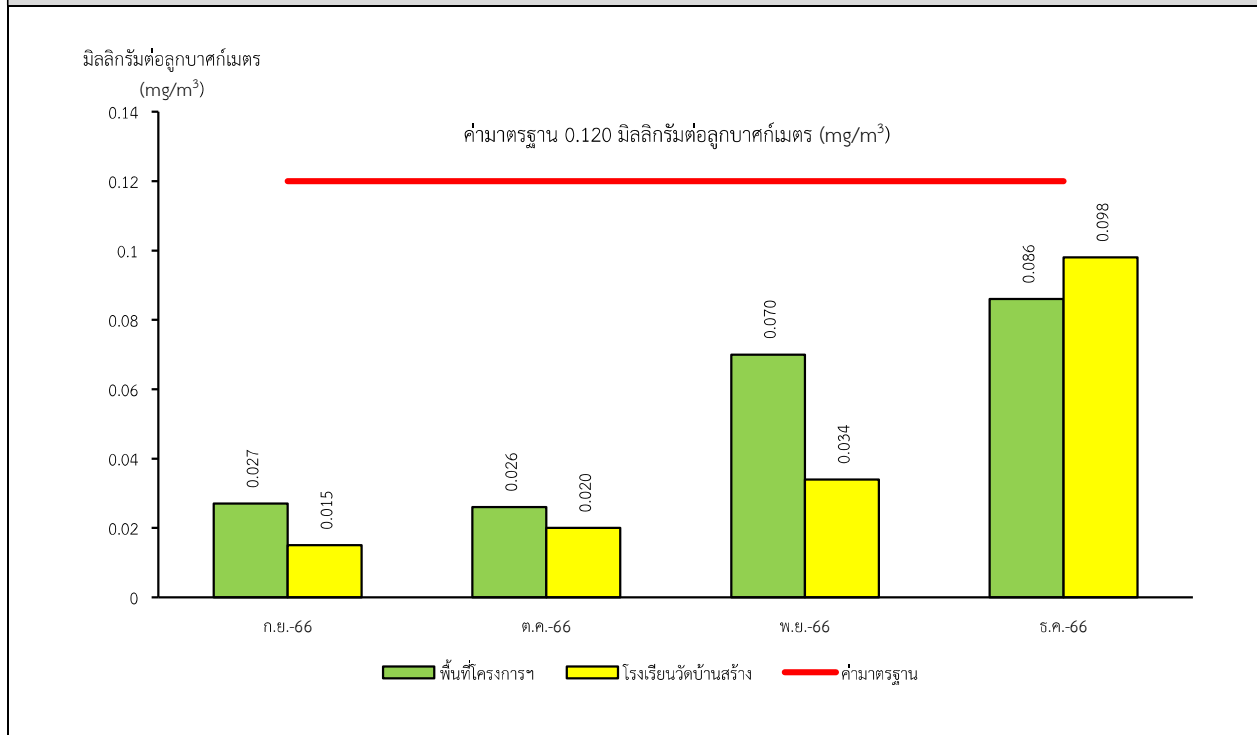
รูปที่ 4-1 กราฟแสดงผลการตรวจวัดปริมาณฝุ่นละอองแขวงลอยรวม (TSP) เปรียบเทียบกับค่ามาตรฐาน



2) ปริมาณฝุ่นละอองขนาดเล็กกว่า 10 ไมครอน (PM-10)

จากข้อมูลผลการตรวจวัดคุณภาพอากาศในรูปปริมาณฝุ่นละอองขนาดเล็กกว่า 10 ไมครอน (PM-10) บริเวณพื้นที่โครงการด้านทิศตะวันออกบริเวณอาคารที่ 7 และบริเวณโรงเรียนวัดบ้านสร้าง ระหว่างเดือนกันยายน 2566 ถึงเดือนธันวาคม 2566 พบว่ามีค่าการตรวจวัดสูงสุดเท่ากับ 0.098 มิลลิกรัมต่อลูกบาศก์เมตร ในเดือนธันวาคม 2566 บริเวณโรงเรียนวัดบ้านสร้าง โดยค่าสูงสุดที่ตรวจวัดได้มีค่าอยู่ในเกณฑ์ค่ามาตรฐานที่กำหนดตามประกาศคณะกรรมการสิ่งแวดล้อมแห่งชาติ ฉบับที่ 24 (พ.ศ. 2547) เรื่อง กำหนดมาตรฐานคุณภาพอากาศในบรรยากาศโดยทั่วไป สรุปผลการตรวจวัดคุณภาพอากาศในรูปปริมาณฝุ่นละอองขนาดเล็กกว่า 10 ไมครอน ทั้งสองสถานีเปรียบเทียบกับค่ามาตรฐาน แสดงดังรูปที่ 4-2

รูปที่ 4-2 กราฟแสดงผลการตรวจวัดปริมาณฝุ่นละอองขนาดเล็กกว่า 10 ไมครอน (PM-10) เปรียบเทียบกับค่ามาตรฐาน

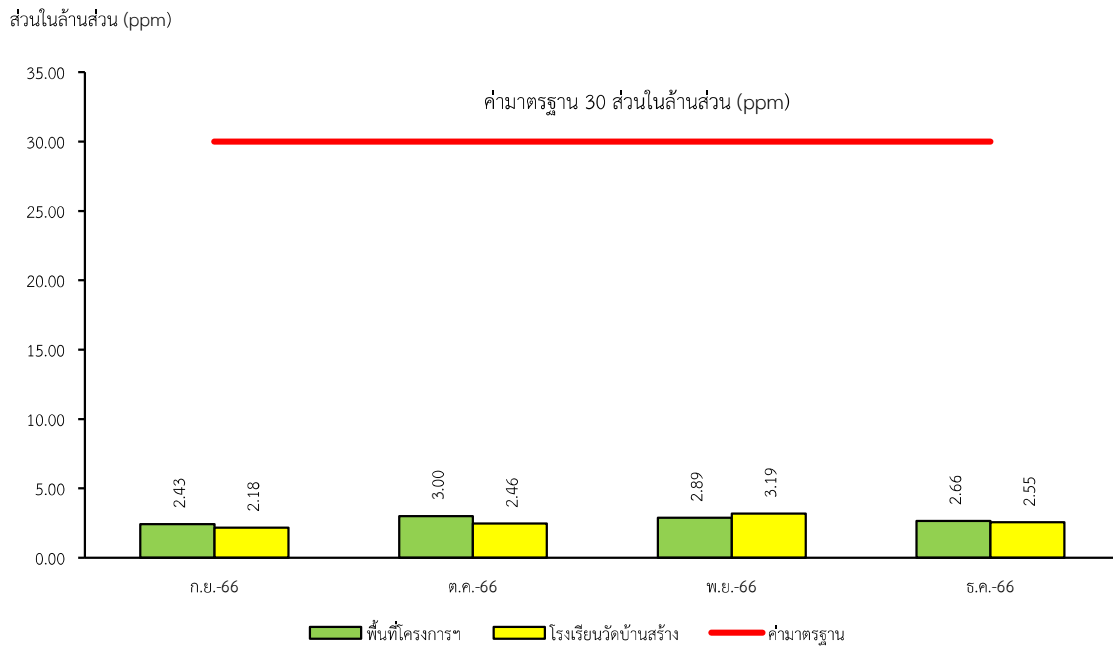


สรุปผลการตรวจวัดคุณภาพอากาศในรูปปริมาณฝุ่นละอองแขวนลอยรวม (TSP) และปริมาณฝุ่นละอองขนาดเล็กกว่า 10 ไมครอน (PM-10) ในระยะก่อสร้าง โครงการอาคารเช่าสำหรับผู้มีรายได้น้อย จังหวัดพระนครศรีอยุธยา (โรจนะ) ระยะที่ 1 ตั้งอยู่ที่ตำบลบ้านสร้าง อำเภอบางปะอิน จังหวัดพระนครศรีอยุธยา โดยทำการเก็บตัวอย่างบริเวณพื้นที่โครงการด้านทิศตะวันออกบริเวณอาคารที่ 7 และบริเวณโรงเรียนวัดบ้านสร้าง เดือนละ 1 ครั้ง อ้างอิงจากการศึกษารายงานวิเคราะห์ผลกระทบต่อสิ่งแวดล้อมได้มีการกำหนดสถานีตรวจวัดคุณภาพสิ่งแวดล้อมทั้งสองแห่งเป็นจุดที่อ่อนไหวต่อผลกระทบที่คาดว่าจะเกิดขึ้น พบว่า ผลการตรวจวัดปริมาณฝุ่นละอองในอากาศทั้ง 2 สถานี มีค่าสูงสุดในเดือนธันวาคม 2556 ซึ่งในเดือนดังกล่าวเป็นช่วงที่คุณภาพอากาศในประเทศไทยมีค่าฝุ่นละอองสูง แต่ทางโครงการจะดำเนินการลดกิจกรรมที่อาจก่อให้เกิดฝุ่นละอองในช่วงนี้ พร้อมทั้งจัดให้มีการฉีดพรมน้ำภายในโครงการเสมอ อย่างไรก็ตามในช่วงเดือนดังกล่าวค่าฝุ่นละอองยังมีค่าอยู่ในเกณฑ์มาตรฐานตามประกาศคณะกรรมการสิ่งแวดล้อมแห่งชาติ ฉบับที่ 24 (พ.ศ. 2547) เรื่อง กำหนดมาตรฐานคุณภาพอากาศในบรรยากาศโดยทั่วไปและประกาศคณะกรรมการสิ่งแวดล้อมแห่งชาติ ฉบับที่ 36 (พ.ศ. 2553) เรื่อง กำหนดมาตรฐานฝุ่นละอองขนาดเล็กไม่เกิน 2.5 ไมครอนในบรรยากาศโดยทั่วไป

3) ปริมาณความเข้มข้นของก๊าซคาร์บอนมอนนอกไซด์ (CO)

จากข้อมูลผลการตรวจวัดคุณภาพอากาศในรูปปริมาณความเข้มข้นของก๊าซคาร์บอนมอนนอกไซด์ (CO) บริเวณพื้นที่โครงการด้านทิศตะวันออกบริเวณอาคารที่ 7 และบริเวณโรงเรียนวัดบ้านสร้าง ระหว่างเดือนกันยายน 2566 ถึงเดือนธันวาคม 2566 พบว่า บริเวณพื้นที่ทั้งสองสถานี มีค่าการตรวจวัดสูงสุดเท่ากับ 3.19 ส่วนในล้านส่วน ในเดือนพฤศจิกายน 2566 บริเวณโรงเรียนวัดบ้านสร้าง โดยค่าสูงสุดที่ตรวจวัดได้มีค่าอยู่ในเกณฑ์ค่ามาตรฐานที่กำหนดตามประกาศคณะกรรมการสิ่งแวดล้อมแห่งชาติ ฉบับที่ 10 (พ.ศ. 2538) ออกตามความในพระราชบัญญัติส่งเสริมและรักษาคุณภาพสิ่งแวดล้อมแห่งชาติ พ.ศ. 2535 เรื่อง กำหนดมาตรฐานคุณภาพอากาศในบรรยากาศโดยทั่วไป สรุปผลการตรวจวัดปริมาณความเข้มข้นของก๊าซคาร์บอนมอนนอกไซด์ ทั้งสองสถานี เปรียบเทียบกับค่ามาตรฐาน ดังรูปที่ 4-3

รูปที่ 4-3 กราฟแสดงผลการตรวจวัดปริมาณก๊าซคาร์บอนมอนนอกไซด์ (CO) เปรียบเทียบกับค่ามาตรฐาน



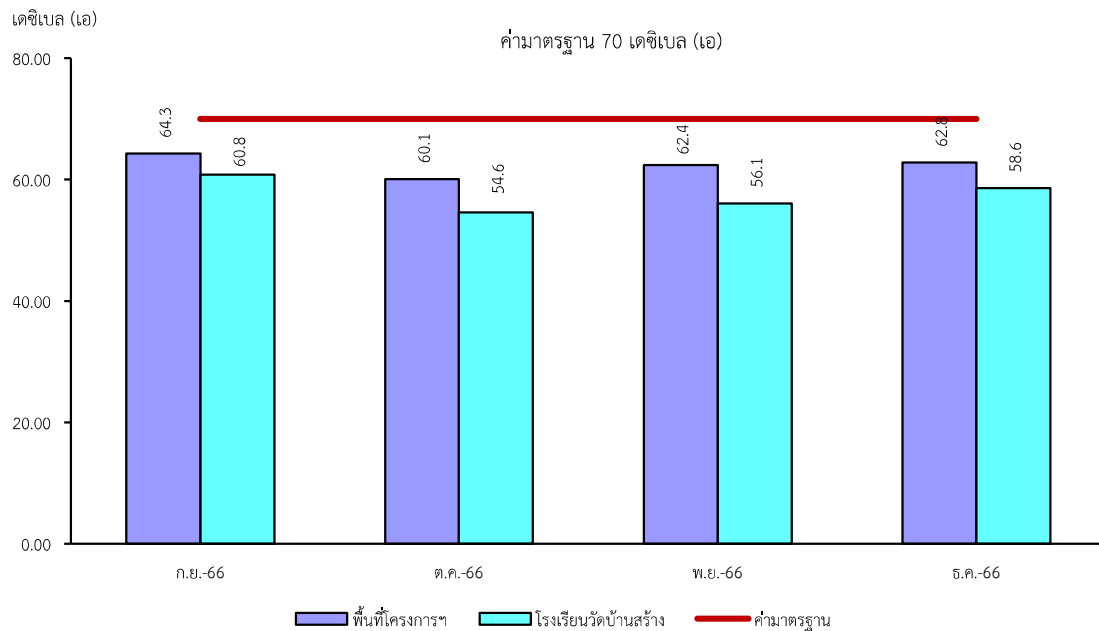
สรุปผลการตรวจวัดปริมาณสารมลพิษในรูปปริมาณความเข้มข้นของก๊าซคาร์บอนมอนนอกไซด์ (CO) ในระยะก่อสร้าง โครงการอาคารเช่าสำหรับผู้มีรายได้น้อย จังหวัดพระนครศรีอยุธยา (โรจนะ) ระยะที่ 1 ตั้งอยู่ที่ตำบลบ้านสร้าง อำเภอบางปะอิน จังหวัดพระนครศรีอยุธยา โดยทำการเก็บตัวอย่างบริเวณพื้นที่โครงการด้านทิศตะวันออกบริเวณอาคารที่ 7 และบริเวณโรงเรียนวัดบ้านสร้าง เดือนละ 1 ครั้ง อ้างอิงจากการศึกษารายงานวิเคราะห์ผลกระทบสิ่งแวดล้อมได้มีการกำหนดสถานีตรวจวัดคุณภาพสิ่งแวดล้อมทั้งสองแห่งเป็นจุดที่อ่อนไหวต่อผลกระทบที่คาดว่าจะเกิดขึ้น พบว่าปริมาณสารมลพิษของทั้งสองบริเวณมีค่าการตรวจวัดแตกต่างกันอย่างไม่มีนัยสำคัญ โดยผู้รับเหมาก่อสร้างมีการวางแผนการจราจรขนส่งดินและอุปกรณ์ก่อสร้าง และมีการดูแลเครื่องจักรอย่างสม่ำเสมอ

4.2.2 ระดับเสียง

1) ระดับเสียงเฉลี่ย 24 ชั่วโมง (L_{eq} 24 Hrs.)

จากข้อมูลผลการตรวจวัดระดับเสียงเฉลี่ย 24 ชั่วโมง (L_{eq} 24 Hrs.) บริเวณพื้นที่โครงการด้านทิศตะวันออกบริเวณอาคารที่ 7 และบริเวณโรงเรียนวัดบ้านสร้าง ระหว่างเดือนกันยายน 2566 ถึงเดือนธันวาคม 2566 พบว่า บริเวณพื้นที่ทั้งสองสถานี มีค่าการตรวจวัดสูงสุดเท่ากับ 64.3 เดซิเบล (เอ) ในเดือนกันยายน 2566 บริเวณพื้นที่โครงการด้านทิศตะวันออกบริเวณอาคารที่ 7 โดยค่าสูงสุดที่ตรวจวัดได้มีค่าอยู่ในเกณฑ์ค่ามาตรฐานที่กำหนดตามประกาศคณะกรรมการสิ่งแวดล้อมแห่งชาติ ฉบับที่ 15 (พ.ศ. 2540) เรื่อง กำหนดมาตรฐานระดับเสียงโดยทั่วไป สรุปผลการตรวจวัดทั้งสองสถานี เปรียบเทียบกับค่ามาตรฐาน แสดงดังรูปที่ 4-4

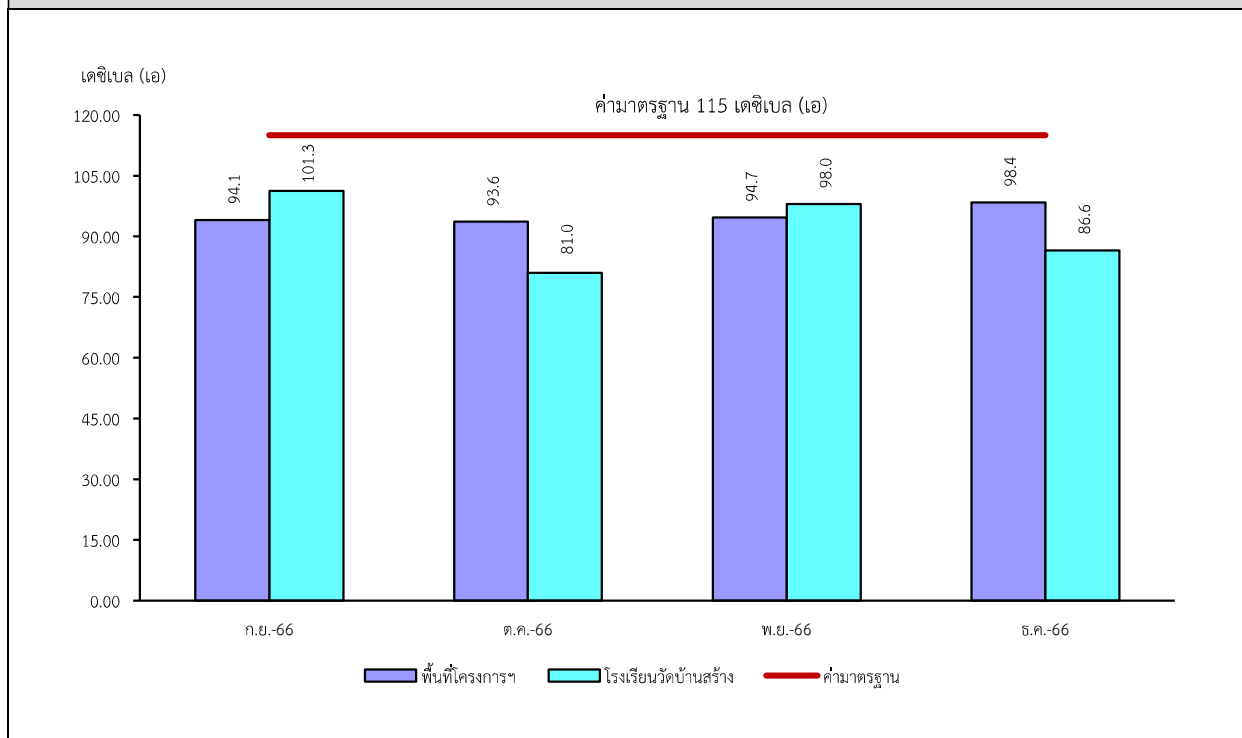
รูปที่ 4-4 กราฟแสดงผลการตรวจวัดระดับเสียงเฉลี่ย 24 ชั่วโมง (L_{eq} 24 Hrs.) เปรียบเทียบกับค่ามาตรฐาน



2) ระดับเสียงสูงสุด (L_{max})

จากข้อมูลผลการตรวจวัดระดับเสียงสูงสุด (L_{max}) พื้นที่โครงการด้านทิศตะวันออกบริเวณอาคารที่ 7 และบริเวณโรงเรียนวัดบ้านสร้าง ระหว่างเดือนกันยายน 2566 ถึงเดือนธันวาคม 2566 พบว่าบริเวณพื้นที่ทั้งสองสถานที่มีค่าการตรวจวัดสูงสุดเท่ากับ 101.3 เดซิเบล (เอ) ในเดือนกันยายน 2566 บริเวณโรงเรียนวัดบ้านสร้าง โดยค่าสูงสุดที่ตรวจวัดได้มีค่าอยู่ในเกณฑ์ค่ามาตรฐานที่กำหนดตามประกาศคณะกรรมการสิ่งแวดล้อมแห่งชาติ ฉบับที่ 15 (พ.ศ. 2540) เรื่อง กำหนดมาตรฐานระดับเสียงโดยทั่วไป สรุปผลการตรวจวัดทั้งสองสถานีเปรียบเทียบกับค่ามาตรฐาน แสดงดังรูปที่ 4-5

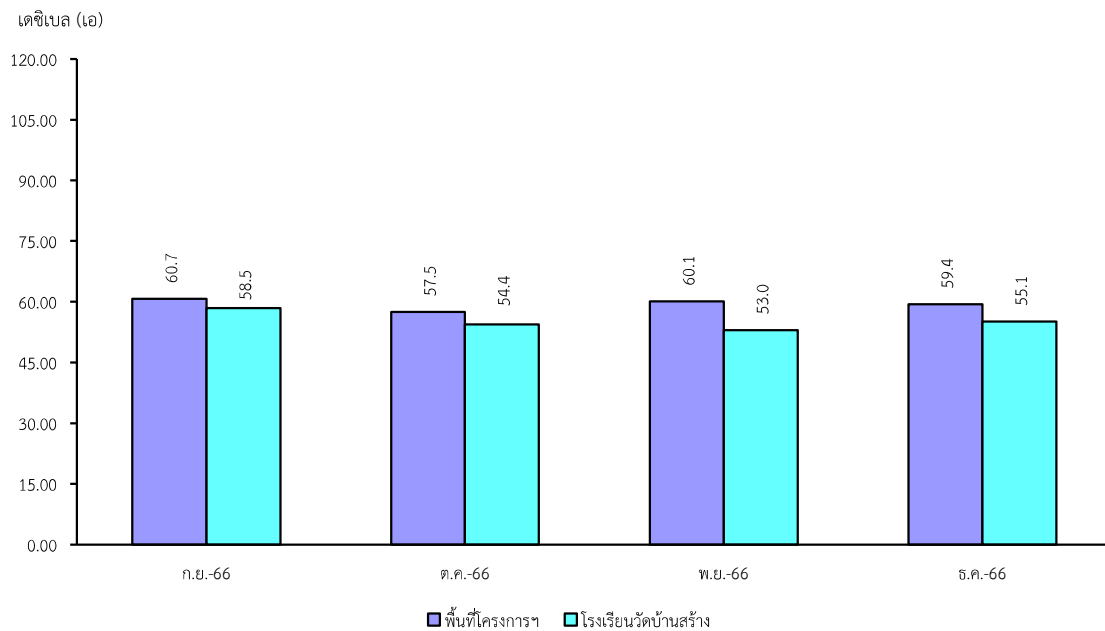
รูปที่ 4-5 กราฟแสดงผลการตรวจวัดระดับเสียงสูงสุด (L_{max}) เปรียบเทียบกับค่ามาตรฐาน



3) ระดับเสียงเปอร์เซ็นต์ไทล์ที่ 90 (L_{90})

จากข้อมูลผลการตรวจวัดระดับเสียงเปอร์เซ็นต์ไทล์ที่ 90 (L_{90}) บริเวณพื้นที่พื้นที่โครงการด้านทิศตะวันออกบริเวณอาคารที่ 7 และบริเวณโรงเรียนวัดบ้านสร้าง ระหว่างเดือนกันยายน 2566 ถึงเดือนธันวาคม 2566 พบว่า บริเวณพื้นที่ทั้งสองสถานีย มีค่าการตรวจวัดสูงสุดเท่ากับ 60.7 เดซิเบล (เอ) ในเดือนกันยายน 2566 บริเวณพื้นที่พื้นที่โครงการด้านทิศตะวันออกบริเวณอาคารที่ 7 ทั้งนี้ ยังไม่มีการกำหนดค่ามาตรฐานระดับเสียงเปอร์เซ็นต์ไทล์ที่ 90 (L_{90}) แสดงผลการตรวจวัดระดับเสียงเปอร์เซ็นต์ไทล์ที่ 90 (L_{90}) สูงสุดทั้งสองสถานีย แสดงดังรูปที่ 4-6

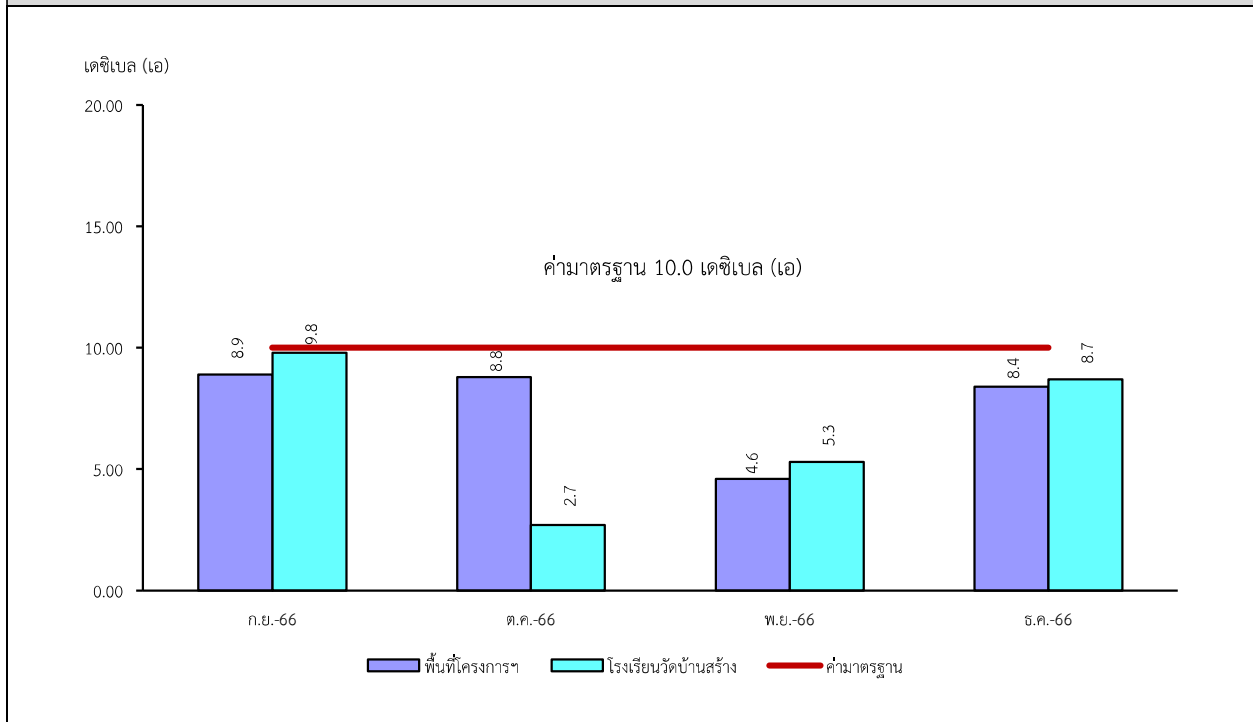
รูปที่ 4-6 กราฟแสดงผลการตรวจวัดระดับเสียงเปอร์เซ็นต์ไทล์ที่ 90 (L₉₀)



4) ระดับเสียงรบกวน

จากข้อมูลผลการตรวจวัดระดับเสียงรบกวน บริเวณพื้นที่พื้นที่โครงการด้านทิศตะวันออกบริเวณ อาคารที่ 7 และบริเวณโรงเรียนวัดบ้านสร้าง ระหว่างเดือนกันยายน 2566 ถึงเดือนธันวาคม 2566 พบว่า บริเวณพื้นที่ทั้งสองจุดที่ตรวจวัดมีค่าการตรวจวัดสูงสุดเท่ากับ 9.8 เดซิเบล (เอ) ในเดือนกันยายน 2566 บริเวณโรงเรียนวัดบ้านสร้าง โดยค่าสูงสุดที่ตรวจวัดได้มีค่าอยู่ในเกณฑ์ค่ามาตรฐานที่กำหนดตาม ประกาศคณะกรรมการสิ่งแวดล้อมแห่งชาติ ฉบับที่ 29 (พ.ศ. 2550) เรื่อง ค่าระดับเสียงรบกวน ประกาศในราชกิจจานุเบกษา เล่ม 124 ตอนพิเศษ 98 ง ลงวันที่ 16 สิงหาคม 2550 สรุปผลการตรวจวัดทั้งสองสถานนี้เปรียบเทียบกับค่ามาตรฐาน แสดงดังรูปที่ 4-7

รูปที่ 4-7 กราฟแสดงผลการตรวจวัดระดับเสียงรบกวนเปรียบเทียบกับค่ามาตรฐาน



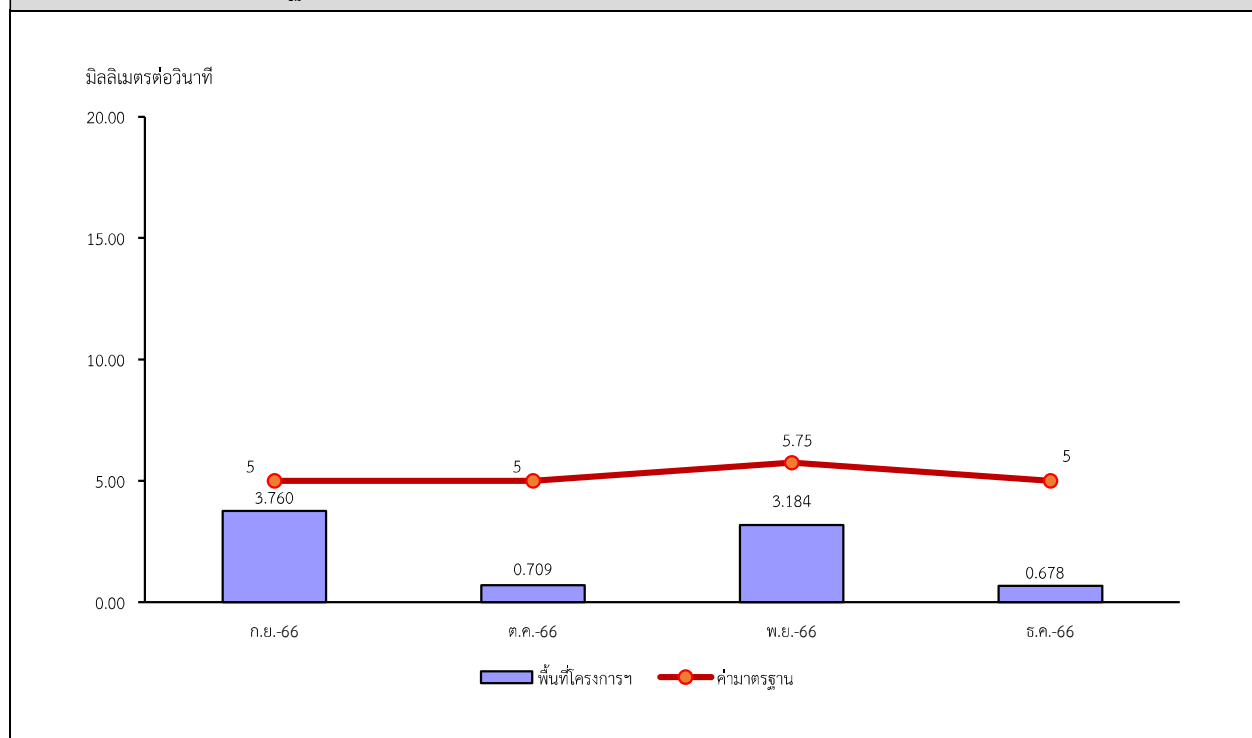
เมื่อพิจารณาเปรียบเทียบผลการตรวจวัดระดับเสียงเฉลี่ย 24 ชั่วโมง (L_{eq} 24 Hrs.) ระดับเสียงสูงสุด (L_{max}) ระดับเสียงเปอร์เซ็นต์ไทล์ที่ 90 (L_{90}) และระดับเสียงรบกวน บริเวณพื้นที่พื้นที่โครงการด้านทิศตะวันออกบริเวณ อาคารที่ 7 และบริเวณโรงเรียนวัดบ้านสร้าง ในระยะก่อสร้าง โครงการอาคารเช่าสำหรับผู้มีรายได้น้อย จังหวัด พระนครศรีอยุธยา (โรจนะ) ระยะที่ 1 (ระยะก่อสร้าง) ตั้งอยู่ที่ ตำบลบ้านสร้าง อำเภอบางปะอิน จังหวัดพระนครศรีอยุธยา ทำการตรวจวัดเดือนละ 1 ครั้ง อ้างอิงจากการศึกษารายงานวิเคราะห์ผลกระทบ สิ่งแวดล้อมได้มีการกำหนดสถานีตรวจวัดคุณภาพสิ่งแวดล้อมทั้งสองแห่งเป็นจุดที่อ่อนไหวต่อผลกระทบที่คาดว่าจะ เกิดขึ้น ในขณะมีกิจกรรมต่าง ๆ ของการก่อสร้างอาคาร โดยดำเนินการตรวจวัดระหว่างเดือนกันยายน 2566 ถึงเดือนธันวาคม 2566 พบว่าผลการตรวจวัดทั้ง 2 สถานี มีค่าอยู่ในเกณฑ์มาตรฐาน ดังต่อไปนี้

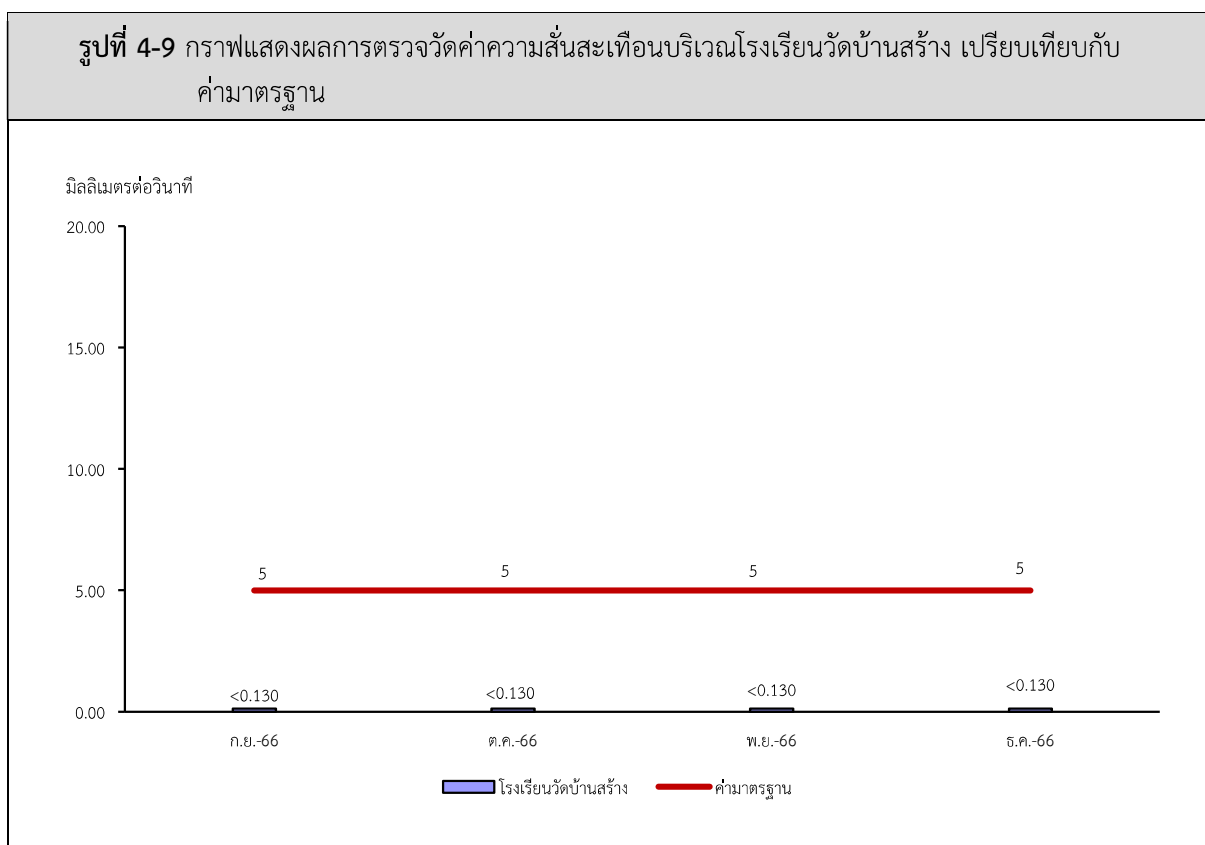
- ประกาศคณะกรรมการสิ่งแวดล้อมแห่งชาติ ฉบับที่ 15 (พ.ศ. 2540) เรื่อง กำหนดมาตรฐานระดับเสียง โดยทั่วไป
- ประกาศคณะกรรมการสิ่งแวดล้อมแห่งชาติ ฉบับที่ 29 (พ.ศ. 2550) เรื่อง ค่าระดับเสียงรบกวน ประกาศในราชกิจจานุเบกษา เล่ม 124 ตอนพิเศษ 98 ง วันที่ 16 สิงหาคม 2550 และประกาศ คณะกรรมการควบคุมมลพิษ เรื่อง วิธีตรวจวัดระดับเสียงพื้นฐานระดับเสียงขณะไม่มีการรบกวนการ ตรวจวัดและคำนวณระดับเสียง ขณะมีการรบกวน การคำนวณค่าระดับการรบกวน และแบบบันทึกการ ตรวจวัดระดับเสียงรบกวน พ.ศ.2565 ประกาศในราชกิจจานุเบกษา เล่ม 139 ตอนพิเศษ 266 ง ลงวันที่ 11 พฤศจิกายน 2565

4.2.3 ความสั่นสะเทือน

จากผลการตรวจวัดค่าความสั่นสะเทือนบริเวณพื้นที่โครงการด้านทิศตะวันออกบริเวณอาคารที่ 7 และบริเวณโรงเรียนวัดบ้านสร้าง ระหว่างเดือนกันยายน 2566 ถึงเดือนธันวาคม 2566 พบว่า บริเวณพื้นที่โครงการด้านทิศตะวันออกบริเวณอาคารที่ 7 ตรวจวัดความเร็วอนุภาคสูงสุด 2566 มีค่าเท่ากับ 3.760 มิลลิเมตรต่อวินาที ในแนวแกนตามขวาง มีความถี่น้อยกว่า 1 เฮิรตซ์ ในเดือนกันยายน และบริเวณโรงเรียนวัดบ้านสร้าง ตรวจวัดความเร็วอนุภาคสูงสุด มีค่าน้อยกว่า 0.130 มิลลิเมตรต่อวินาที ในทุกแนวแกน มีความถี่น้อยกว่า 1 เฮิรตซ์ ตั้งแต่เดือนกันยายน ถึงเดือนธันวาคม เมื่อนำมาเปรียบเทียบกับมาตรฐานตามประกาศคณะกรรมการสิ่งแวดล้อมแห่งชาติ ฉบับที่ 37 (พ.ศ. 2553) เรื่อง กำหนดมาตรฐานความสั่นสะเทือนเพื่อป้องกันผลกระทบต่ออาคาร (ฐานรากหรือชั้นล่างของอาคารประเภทที่ 2) พบว่า มีค่าอยู่ในเกณฑ์มาตรฐาน ผลการตรวจวัดค่าความสั่นสะเทือนบริเวณพื้นที่โครงการแสดงดังรูปที่ 4-8 และผลการตรวจวัดค่าความสั่นสะเทือนบริเวณโรงเรียนวัดบ้านสร้าง แสดงดังรูปที่ 4-9

รูปที่ 4-8 กราฟแสดงผลการตรวจวัดค่าความสั่นสะเทือนบริเวณพื้นที่โครงการ เปรียบเทียบกับ
ค่ามาตรฐาน



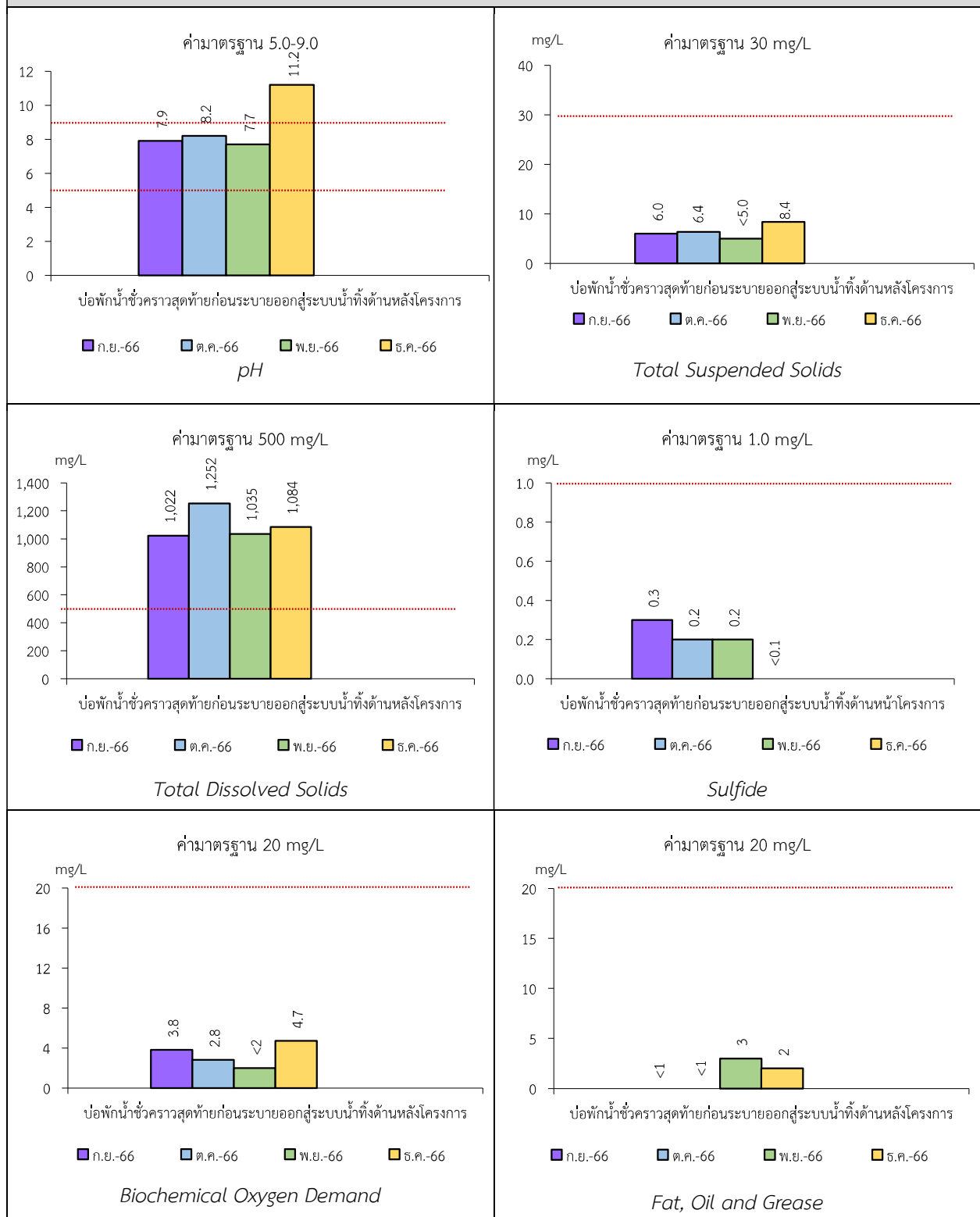


เมื่อพิจารณาผลการตรวจวัดความสั่นสะเทือนบริเวณพื้นที่โครงการด้านทิศตะวันออกบริเวณอาคารที่ 7 และบริเวณโรงเรียนวัดบ้านสร้าง ในระยะก่อสร้างโครงการอาคารเช่าสำหรับผู้มีรายได้น้อย จังหวัดพระนครศรีอยุธยา (โรจนะ) ระยะที่ 1 ตั้งอยู่ที่ ตำบลบ้านสร้าง อำเภอบางปะอิน จังหวัดพระนครศรีอยุธยา อ้างอิงจากการศึกษารายงานวิเคราะห์ผลกระทบสิ่งแวดล้อมได้มีการกำหนดสถานีตรวจวัดคุณภาพสิ่งแวดล้อมทั้งสองแห่งเป็นจุดที่อ่อนไหวต่อผลกระทบที่คาดว่าจะเกิดขึ้น ในขณะที่มีกิจกรรมต่าง ๆ ของการก่อสร้างอาคาร โดยดำเนินการตรวจวัดระหว่างเดือนกันยายน 2566 ถึงเดือนธันวาคม 2566 พบว่ากิจกรรมก่อสร้างก่อให้เกิดความสั่นสะเทือนภายในพื้นที่โครงการ แต่ยังไม่ส่งผลถึงพื้นที่อ่อนไหวของโครงการ และยังมีค่าอยู่ในเกณฑ์มาตรฐานตามประกาศคณะกรรมการสิ่งแวดล้อมแห่งชาติ ฉบับที่ 37 (พ.ศ. 2553) เรื่อง กำหนดมาตรฐานความสั่นสะเทือนเพื่อป้องกันผลกระทบต่ออาคาร (ฐานรากหรือชั้นล่างของอาคารประเภทที่ 2)

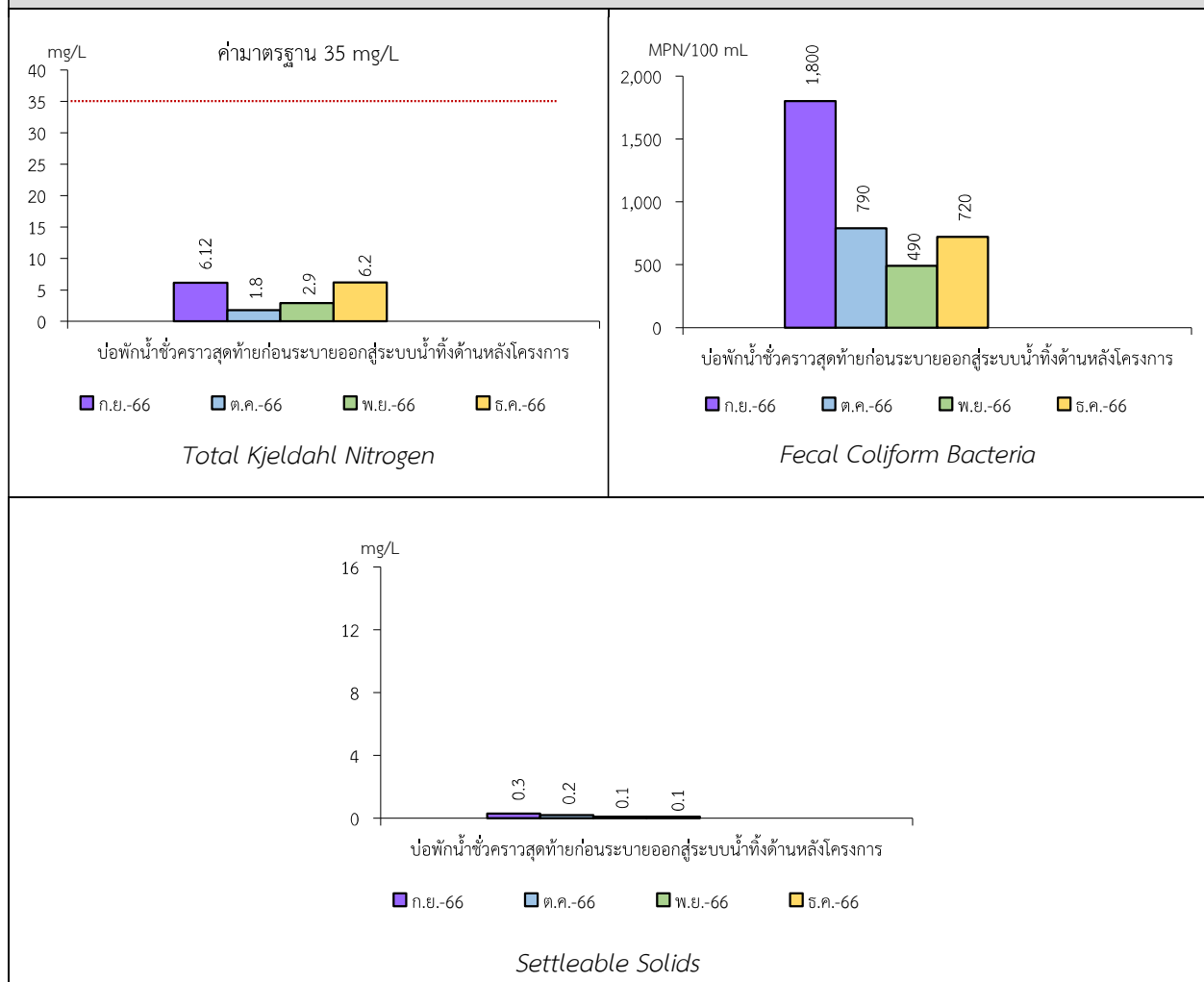
4.2.4 คุณภาพน้ำทิ้ง

จากผลการตรวจวิเคราะห์คุณภาพน้ำทิ้งบริเวณพื้นที่โครงการ ระหว่างเดือนกันยายน 2566 ถึงเดือนธันวาคม 2566 พบว่า คุณภาพน้ำทิ้งบริเวณบ่อกักน้ำชั่วคราวสุดท้ายก่อนระบายออกสู่ระบบระบายน้ำทางด้านหลังโครงการ มีค่าส่วนใหญ่อยู่ในเกณฑ์ค่ามาตรฐาน ยกเว้น ค่าความเป็นกรด-ด่าง (pH) ในเดือนธันวาคม 2566 และค่าปริมาณของแข็งละลายน้ำ (Total Dissolved Solids) ตั้งแต่เดือนกันยายน ถึงเดือนธันวาคม 2566 มีค่าสูงกว่าเกณฑ์ค่ามาตรฐานเมื่อนำมาเปรียบเทียบกับเกณฑ์มาตรฐานตามประกาศกระทรวงทรัพยากรธรรมชาติและสิ่งแวดล้อม เรื่อง กำหนดมาตรฐานควบคุมการระบายน้ำทิ้งจากอาคารบางประเภทและบางขนาด ลงวันที่ 7 พฤศจิกายน 2548 ประกาศในราชกิจจานุเบกษาเล่มที่ 122 ตอนที่ 125 ง ลงวันที่ 29 ธันวาคม 2548 (อาคารประเภท ก) เนื่องจากผู้รับเหมาก่อสร้างดำเนินการหล่อปูนซีเมนต์บ่อกักน้ำ ประกอบกับปัจจุบันน้ำทิ้งดังกล่าวยังไม่มีระบบปล่อยออกสู่ระบบระบายน้ำสาธารณะจึงเป็นน้ำขัง คุณภาพน้ำจึงมีความเป็นต่างและมีปริมาณของแข็งสูง ดังรูปที่ 4-10

รูปที่ 4-10 กราฟแสดงผลการวิเคราะห์คุณภาพน้ำที่เปรียบเทียบกับค่ามาตรฐาน



รูปที่ 4-10 (ต่อ) กราฟแสดงผลการวิเคราะห์คุณภาพน้ำที่เปรียบเทียบกับค่ามาตรฐาน



4.3 ข้อเสนอแนะ

จากการติดตามตรวจสอบการปฏิบัติงานตามเงื่อนไขมาตรการป้องกันและแก้ไขผลกระทบสิ่งแวดล้อมของโครงการอาคารเช่าสำหรับผู้มีรายได้น้อย จังหวัดพระนครศรีอยุธยา (โรจนะ) ระยะที่ 1 ตั้งอยู่ที่ ตำบลบ้านสร้าง อำเภอบางปะอิน จังหวัดพระนครศรีอยุธยา โดยได้ดำเนินการตามข้อเสนอแนะจากทางโดยสำนักงานนโยบายและแผนทรัพยากรธรรมชาติและสิ่งแวดล้อม ตามหนังสือเลขที่ ทส (กกวล) 1009/ว12289 ลงวันที่ 6 กันยายน 2562 มีข้อเสนอแนะเพิ่มเติม ดังต่อไปนี้

1. ให้เพิ่มการฉีดพรมน้ำบริเวณพื้นที่โครงการอย่างสม่ำเสมอ เพื่อลดการฟุ้งกระจายของฝุ่นละอองจากกิจกรรมการก่อสร้างของโครงการ
2. ติดตามตรวจสอบข้อร้องเรียนจากผู้พักอาศัยในชุมชนใกล้เคียง และเข้าพบประชาชนใกล้เคียงพื้นที่โครงการเพื่อรับฟังความคิดเห็น ผู้ที่ได้รับผลกระทบจากกิจกรรมการก่อสร้างโครงการ และรับดำเนินการแก้ไขโดยทันที
3. ดำเนินการเฝ้าระวังระดับเสียงจากกิจกรรมการก่อสร้างโครงการ โดยจัดให้มีพื้นที่ปิดมิดชิดสำหรับกิจกรรมที่ก่อให้เกิดเสียงดัง
4. ผู้รับเหมาก่อสร้างจัดหาวัสดุปิดคลุมท้ายรถที่ขนส่งวัสดุอุปกรณ์ก่อสร้างให้มิดชิดและแน่นหนา เพื่อป้องกันการฟุ้งกระจายและตกหล่นของวัสดุอุปกรณ์ก่อสร้าง

5. ผู้รับเหมาก่อสร้างกำชับให้พนักงานสวมใส่อุปกรณ์คุ้มครองความปลอดภัยส่วนบุคคลทุกครั้ง ขณะปฏิบัติงาน
6. ติดตั้งป้ายแสดงผลการตรวจวัดคุณภาพสิ่งแวดล้อมไว้บริเวณด้านหน้าโครงการ เพื่อประชาสัมพันธ์ให้ชุมชนรับทราบ
7. ผู้รับเหมาก่อสร้างกำชับให้พนักงานทิ้งมูลฝอยลงในถังรองรับที่ได้จัดเตรียมไว้อย่างเคร่งครัด
8. ผู้รับเหมาก่อสร้างดำเนินการจัดสร้างบ่อล้างล้อ หรือจุดล้างล้อ เพื่อทำความสะอาดล้อรถบรรทุกก่อนออกจากโครงการ
9. ผู้รับเหมาก่อสร้างควบคุมการปฏิบัติงานให้อยู่ในช่วงเวลา 08.00 – 17.00 น. และไม่มีการปฏิบัติงานในวันหยุด